

Compte-rendu du Conseil d'Administration du 08-10-2016, à Lyon

Rédacteurs : Luc Ronayette / Laurent Coquelet

Vérification : les participants à la réunion

Le 08 octobre 2016, les membres du Conseil d'Administration de la Fédération Française de Go se sont réunis à Lyon de 14h00 à 18h00.

Merci au club de Lyon-Shinogi, pour l'accueil de cette réunion.

Participants :

Collège A :

Chantal Gajdos, présidente
Arnaud Knippel, vice-président
Etienne Crubellier, trésorier
Laurent Coquelet, secrétaire
Luc Ronayette, secrétaire adjoint
Simon Billouet, administrateur
Fabien Lips, administrateur

Collège B :

Augustin Avenel, président ligue du Centre
Kévin Cuello, président ligue de l'Ouest (via internet, à partir de 14h20)
Gérald Garlatti, président ligue Rhône-Alpes

Procurations :

| | |
|---|--------------------------------|
| Jean Allard, président ligue Méditerranée | Procuration à Laurent Coquelet |
| Alain Cano, président ligue Île-de-France | Procuration à Fabien Lips |
| Yves Clair, président ligue du Sud-Ouest | Procuration à Chantal Gajdos |
| Hui Fan, administrateur | Procuration à Luc Ronayette |
| Jean-Pierre Lalo, président ligue Normandie | Procuration à Arnaud Knippel |

Licenciés et acteurs de la FFG

Clément Béni, Responsable Animations (à partir de 16h30)
Jean-Luc Gaillard, vice- président club de Rouen

La réunion débute à 14h00.

0. CONSTATATION DU QUORUM

Sur les 17 membres du Conseil d'Administration FFG, 14 sont présents ou représentés : le quorum de 1/3 est donc largement atteint.

1. APPROBATION DE L'ORDRE DU JOUR

Chantal propose l'ordre du jour envoyé lors de la convocation :

0. Constatation du Quorum
1. Approbation de l'ordre du jour
2. Approbation du précédent compte-rendu
3. Flyer de présentation des règles de l'atari-go
4. Stage d'été
5. Compta FFG
6. Règlement des compétitions
7. Dossier partenariat
8. Partenariat KGS
9. Séminaire pédagogie go scolaire - formation animateurs niveau 1 - stage d'arbitrage
10. Charte du joueur de go
11. Questions diverses
12. Date prochains CA et AG

2. APPROBATION DU PRECEDENT COMPTE-RENDU

Le bureau a souhaité faire valider de manière officielle chaque compte-rendu de CA, lors du CA suivant, en plus des relectures par les participants.

Vote du CR du CA 17/07/2016 : unanimité des votants (14 voix)

3. FLYER DE PRESENTATION DES REGLES DE L'ATARI-GO

Laurent expose que sur des salons, on rencontre de nombreuses personnes affirmant avoir un jeu de go chez eux, mais qu'elles ne savent pas y jouer (« les règles sont trop compliquées », « je n'ai jamais compris comment jouer »). Pour simplifier l'accès au jeu, un document présentant les règles de base (atari-go) semble important à diffuser : Cf 1^{ère} version en annexe A.

Ce flyer pourrait être mis à disposition sur le site FFG en téléchargement libre pour les clubs qui pourront l'utiliser pour distribuer sur les salons/festivals, en communication interne etc... mais aussi être édité d'une manière un peu professionnelle pour une distribution large dans les magasins et/ou éditeurs de jeux.



Dans un premier temps il est décidé de ne pas imprimer de flyer pour la distribution auprès des magasins et/ou des éditeurs de jeux pour le moment (ils pourront imprimer eux-mêmes) mais d'aviser si la demande en est faite.

Ce document pourrait également venir compléter les « micros-go » : ce micro-go 9x9 de couleur marron (avec pierres en carton détachables) à 0,5 €/pièce a été édité par le centre de go européen d'Amsterdam, ainsi qu'un autre 9x9 de couleur beige édité par un magasin allemand à demande de la fédération allemande de go (prix non connu). Ces micros-go pourraient servir d'excellent support pour la diffusion du go auprès des jeunes notamment (écoles, NAP, ...). L'approvisionnement et le financement restent cependant à étudier.

Kévin Cuello est maintenant connecté par internet : le quorum passe à 15 voix.

Il reste un peu de remise en forme du document à réaliser (passage en A5 notamment) pour finaliser le flyer mais le principe de la diffusion de ce flyer à en-tête FFG est soumis au vote : unanimité (15 voix pour).

4. STAGE D'ETE

D'après les divers retours, le bilan du stage d'été est globalement positif (tout s'est bien déroulé sur place, lieu bien apprécié, pédagogie également).

Le bilan comptable et la liste des participants exacts restent par contre très problématiques : plus de 2 mois après la fin du stage, ces informations ne sont toujours pas disponibles ! Cela est en partie dû au site web d'inscriptions.

Le directeur du stage Arnaud Zaltzman a plusieurs fois confirmé que ces documents allaient être fournis rapidement, mais jusque-là, le bureau FFG n'a pas pu obtenir ces documents.

Toutefois, au vu des mouvements financiers d'entrée / sortie connus à l'heure actuelle, même s'il est impossible de dresser un bilan complet, il semble que le stage soit proche de l'équilibre financier, avec une participation de l'ordre de 140 personnes (groupe de chinois inclus, ainsi que leur subvention). Le bureau communique au CA le fait que depuis qu'il est élu, c'est le deuxième stage fédéral d'été successif pour lequel un bilan correct n'a pu être dressé.

Le CA décide qu'il faut lancer un appel à candidatures pour soit renouveler l'équipe en place, ou au minimum l'épauler en la renforçant.

Vote : unanimité (15 voix pour)

Par ailleurs, un problème de communication entre sommes brutes et sommes nettes de rémunération des pédagogues a conduit à quelques tensions.

L'équipe pédagogique a largement été renouvelée : jeune et dynamique, elle a été bien appréciée !

Arnaud Knippel soulève malgré tout le problème de la fin de 2^{ème} semaine, où le programme pédagogique a subi des modifications de dernière minute : à voir l'année prochaine pour avoir un programme moins lourd, afin de pouvoir le respecter.

Pour l'année prochaine, un effort sur le site d'inscription devra être effectué : davantage anticipé et plus opérationnel.

En fin de stage, François Mizessyn était d'accord pour renouveler l'an prochain l'organisation du stage chez lui. Le CA vote pour le principe de reconduire le stage l'an prochain à Piriac/Mer, si François est toujours d'accord.

Vote : unanimité (15 voix pour)



Jean-Luc Gaillard s'est renseigné auprès de la SNCF et propose un tarif de groupe: 33€ l'aller paris-Piriac pour un groupe de 50 personnes minimum. Même si le tarif est intéressant, coordonner 50 joueurs depuis Paris (qui partiraient tous le même jour) reste très compliqué. De plus, des billets de train réservés suffisamment à l'avance sont déjà très bon prix.

5. COMPTABILITE PROVISOIRE 2016

Voir document en Annexe B.

Quelques précisions :

- Les recettes des licences est en légère hausse
- Pour la gestion des recettes d'In-Seong Hwang, la facturation trimestrielle auprès de son académie est en place (pour « mise à disposition de salarié »)
- Variantes a reconduit sa publicité pour la RFG
- Budget stage d'été : toujours en attente
- Stages Jeunes : prévision négative de 2.000€ environ, malgré la réduction des lots lors du Championnat de France Jeunes, et la légère augmentation du prix pour les participants. Il est très difficile d'augmenter le tarif au prix « coûtant », car cela ferait trop cher pour les jeunes, et mettrait en péril sa fréquentation.
- La trésorerie actuelle est d'environ 43.000€ et le minimum de trésorerie au cours de l'année a été d'environ 10.000€

Concernant le document des subventions (pour les joueurs ou pour les organisateurs), le bureau souhaite pouvoir le publier dès fin 2016, pour une application en 2017. Il est proposé d'être reconduit à l'identique de 2016 (voir <http://ffg.jeudego.org/informations/officiel/reglements/Subventions2016.pdf>), sauf pour 2 points :

- Exceptionnellement pas de subvention pour le pair-go (qui aura lieu à Strasbourg)
- Passage de 100€ à 200€ pour le championnat d'Europe féminin

Vote : pour à l'unanimité (15 voix)

Ce budget « subventions » et le budget global seront préparés pour vote à l'AG, que ce soit pour l'année 2017 (qui sera déjà en cours) et pour 2018, afin de pouvoir commencer 2018 avec un budget établi et validé.

6. REGLEMENTS COMPETITIONS 2017

- Proposition 1 : voir Annexe C

Une licence de l'année N+1 peut être prise à partir du 1^{er} septembre de l'année N, ce qui permet actuellement de participer à une compétition fédérale de l'année N (qui a lieu après le 1^{er} septembre).
L'esprit du championnat est d'avoir été licencié pour l'année N, contrairement aux tolérances des tournois.

Vote à l'unanimité (15 voix)

16h30 : arrivée de Clément Béni

- Proposition 2 : voir Annexe C



Augustin rappelle qu'il existe déjà une forte limitation aux joueurs « de passage », car la sélection automatique pour l'Open requiert « un niveau supérieur à 300 (4d) entre le 1^{er} janvier de l'année passée et au 1^{er} mars de l'année en cours ». Simon valide que c'est suffisant pour refuser d'éventuels joueurs « de passage ».

La proposition est donc caduque et non votée.

- Un autre problème est soulevé :
Un joueur qui prend sa première licence n'a pas de niveau déclaré au niveau de la base FFG et peut donc s'inscrire au niveau qu'il souhaite à sa première compétition et, potentiellement 5d voire plus pour participer à l'Open de France. Il faudra limiter ceci à 3d (soit 250 points à l'échelle) qui ne permet pas la qualification d'office pour l'Open qui est à 300 points : ce point devra être étudié de plus près (limitation sur l'interface du site, passage par la commission de réévaluation, etc).

7. DOSSIER PARTENARIAT

Le dossier de partenariat a été travaillé entre le bureau FFG, Samia Quinola et Fleur Devouassoux, et a été envoyé aux membres du CA par mail avant la réunion.

Il est globalement bien accueilli par le reste du CA, qui propose quelques adaptations mineures. Une ultime version va être créée, avant de procéder à la recherche de partenaires nationaux (qui peuvent être très variés : banques, assurances, industriels, informatiques, transports, etc). Laurent appelle toute personne susceptible d'avoir des contacts (noms, coordonnées, ...) de le prévenir avant toute démarche : les recherches doivent être centralisées pour éviter les prises de contact en double.

La question de la visibilité de la FFG sur internet et les réseaux sociaux se pose : comptes Facebook, Twitter, autres ? En « interne », les news FFG sont lues régulièrement, les listes fr-go et goinfo ont plusieurs centaines d'abonnés, le blog de la RFG est consulté régulièrement. Simon précise que chaque publication d'article sur le blog est également envoyée sur Twitter, ce qui est davantage lu. Cela a permis entre autres d'avoir des articles publiés par Le Monde.

Pour gérer un tel compte, il faut un ou des responsable(s) « réseaux sociaux » à FFG, qui puisse gérer de manière pérenne les publications.

Clément propose de réfléchir au sujet et d'établir un document qui recense le travail à faire et les contraintes que cela engendre.

8. PARTENARIAT KGS

Les cours et commentaires proposés par Fan sur KGS sont de moins en moins fréquentés, en raison sans doute du peu d'évolution de cette plate-forme qui elle-même est de moins en moins fréquentée. La FFG envisage de reporter ses efforts vers une autre formule. Une possibilité serait de s'orienter vers un autre serveur, comme par exemple :

- OGS (online-go.com) est le serveur où les deux dernières grandes compétitions françaises (Open de France et Championnat de France Amateur) ont été retransmises avec un très grand succès : plus de 400 spectateurs, ce qui est du jamais vu pour des compétitions françaises sur KGS
- et/ou vers la création d'une chaîne type Youtube / Dailymotion qui serait alimentée par des pédagogues (bénévoles ou salariés)

Actuellement la fréquentation des joueurs sur KGS en salle FFG est de l'ordre de seulement quelques dizaines de joueurs.



Il est proposé l'arrêt du partenariat FFG avec KGS pour les cours dispensés aux licenciés et de demander à KGS de fermer la salle de cours FFG.

Vote : 13 voix pour, 2 abstentions

Le bureau FFG en informera Paul Piriou, actuel responsable des relations avec KGS.

Clément et Gérard proposent de réfléchir ensemble aux moyens à développer pour remplacer les cours sur KGS, notamment sur Youtube.

9. SEMINAIRE PEDAGOGIE GO SCOLAIRE - FORMATION ANIMATEURS NIVEAU 1 - STAGE D'ARBITRAGE

La ligue Ile-de-France et Albert Fenech se sont proposés pour organiser un séminaire autour de la pédagogie (probablement début décembre).

Un stage « animateur niveau 1 » est pressenti à Bordeaux également en décembre.

Il est envisagé de faire un stage d'animation également en Rhône-Alpes, à priori à Chambéry, Gérard confirmera la faisabilité.

Stage « arbitrage et organisation de tournoi » : la Ligue Ile-de-France est demandeuse d'organisation d'un stage mais aucune date n'est retenue pour le moment. En tout état de cause, il y en aura un second qui sera fait durant le stage d'été 2017.

10. CHARTE DU JOUEUR DE GO

Chantal précise que ce dossier sera relancé pour le CA de janvier.

11. QUESTIONS DIVERSES

- Equipe de France jeunes : elle est bien relancée à l'initiative de Mathieu Delli-Zotti et Denis Karadaban : une trentaine de jeunes participent régulièrement. Comme les inscriptions ne sont pas closes il est possible que ce nombre augmente encore un peu.

- Décompte des licenciés au 31 août de l'année pour la comptabilisation des délégués et voix à l'AG : voir Annexe D
Luc précise qu'à la demande de certains clubs, les « sections de clubs » (actuellement définies comme club au niveau du site FFG) soient comptabilisées comme rattachées au club d'origine. Ceci impacte un peu les décomptes, notamment des voix pour l'AG.

Gérald propose de réfléchir à la manière d'enregistrer ces sections de clubs dans la base FFG pour éviter de devoir décompter ceci "à la main".

12. DATE PROCHAINS CA ET AG

Il est proposé que le prochain CA se déroule au tournoi d'Orsay (7 janvier 2017) : cela sera confirmé après l'accord du club d'Orsay.

Il est proposé que la prochaine AG se déroule sur Paris, le 18 mars 2017.

Fédération Française de Go
B.P. 95 – 75262 PARIS Cedex 06
site FFG : <http://ffg.JeuDeGo.org>



Ce compte-rendu fera l'objet d'une validation lors du prochain Conseil d'Administration FFG.
Compte-rendu validé lors du CA le 07-01-2017

La séance est levée à 18h00.

ANNEXE A. Document des règles de l'atari-go (recto/verso)

Pour bien commencer au go ...



La règle du jeu de go est très simple, mais comprendre le but du jeu l'est parfois moins. Voici une présentation simple et rapide d'aborder le jeu de go.

PLATEAU ET PIERRES

Pour jouer, il faut simplement un plateau quadrillé de 9 par 9 lignes (plateau d'initiation), ainsi que des pierres blanches et noires (40 pions de chaque couleur). Les 2 joueurs choisissent leur couleur.

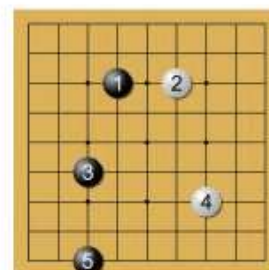


JOUER UN COUP



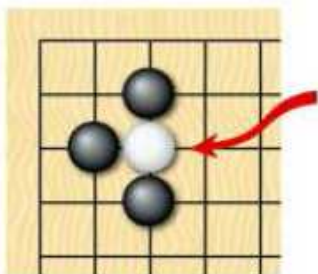
Au début, le plateau est vide : chacun son tour, chaque joueur place une pierre de sa couleur sur une intersection libre.

On peut jouer sur les bords et même dans les coins. Les pierres ne sont pas déplacées : le plateau va se remplir progressivement.

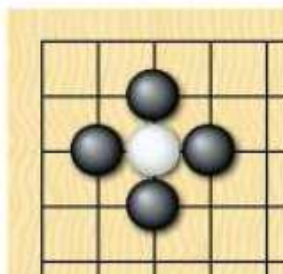


CAPTURER UNE PIERRE

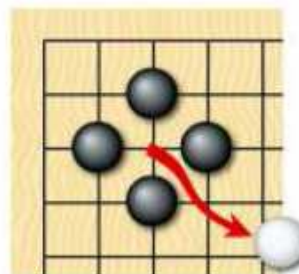
Pour cela, faut **fermer toutes les lignes** qui partent des pierres de son adversaire :



Il reste une ligne libre qui part de la pierre blanche, mais c'est à noir de jouer....



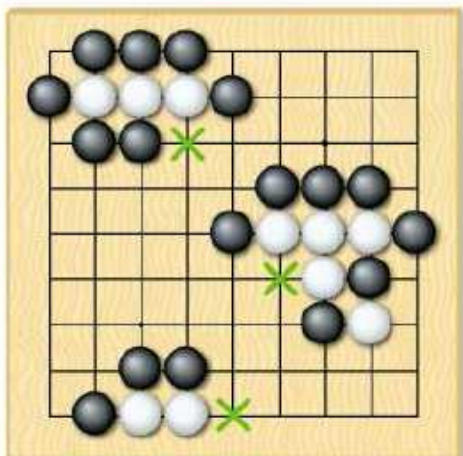
... maintenant, toutes les lignes autour de la pierre blanche sont fermées par des pierres noires...



... et la pierre blanche est capturée et retirée du jeu tout de suite : elle est faite prisonnière.

CAPTURER PLUSIEURS PIERRES

On peut capturer **plusieurs pierres en une seule fois**.



Quelques exemples :

Noir peut jouer sur un des emplacements marqués d'une croix verte et capturer plusieurs pierres d'un coup.

LES PREMIERES PARTIES

Le but du jeu lors des premières parties, version appelée **atari-go**, est de simplement capturer au moins une pierre adverse.
Facile ? En théorie : oui. En pratique : à voir ...

1 pierre capturée : Victoire !



LA SUITE ...

Une fois la technique de capture acquise (environ 10 parties), on passe à l'étape suivante : le but est maintenant de capturer 5 pierres à l'adversaire (en une seule capture ou en plusieurs).
La stratégie s'amorce ...

Pour jouer ensuite véritablement au go, il existe quelques autres règles, très faciles à apprendre, mais le principe reste quasiment le même : la découverte de ce jeu fascinant commence !

Plus d'informations sur le jeu de go : <http://jeudego.org>

Plus d'informations sur la fédération et les clubs : <http://ffg.jeudego.org>



ANNEXE B. Comptabilité provisoire 2016

| Thèmes | Affectation | Réalisé 2015 | | | Prévisionnel 2016 | | | Réalisé au 21/9/2016 | | | Projection finale | | |
|--|---|--------------|---------|----------|-------------------|---------|----------|----------------------|---------|----------|-------------------|---------|----------|
| | | Rec. 15 | Dép. 15 | Solde 15 | Rec. 16 | Dép. 16 | Solde 16 | Rec. 16 | Dép. 16 | Solde 16 | Rec. 16 | Dép. 16 | Solde 16 |
| Somme Licences | | 20 980 | | 20980 | 21 000 | | 21000 | 21 681 | | 21681 | 21 681 | | 21681 |
| EGF/IGF et autres partenaires | EGF | | 1 207 | | | 1 200 | | 1 489 | | 1 489 | | 1 489 | |
| | IGF | | 312 | | | 300 | | 337 | | 337 | | 337 | |
| | Frais de représentation | | 250 | | | 500 | | 407 | | 407 | | 407 | |
| Somme EGF/IGF | | | 1 769 | -1 769 | | 2 000 | -2 000 | 2 233 | | -2233,04 | | 2 233 | -2233,04 |
| Administratif | Divers | | 901 | | | 1 000 | | 975 | | 1 200 | | 1 200 | |
| | Assurance | | 2 238 | | | 2 300 | | 2 231 | | 2 231 | | 2 231 | |
| | Déplacements A.G. & C.A. | | 3 651 | | | 3 800 | | 712 | | 2 500 | | 2 500 | |
| | Banque et compte Paypal | | 515 | | | 400 | | 407 | | 407 | | 407 | |
| | Produit financier | 168 | | | 150 | | 0 | | | 100 | | 100 | |
| | Stockage Matériel | | 938 | | | 950 | | 804 | | 950 | | 950 | |
| | Amortissement matériel et logiciel | | 893 | | | 500 | | | | | | | |
| | Réévaluation Stock matériel de Go | 843 | | | 700 | | 0 | | | 0 | | 0 | |
| | Provisions contentieux URSSAF | 1 552 | | 0 | | | | | | | | | |
| Somme administratif | | 2 561 | 10 486 | -7 925 | 850 | 8 950 | -8100 | 0 | 5 128 | -5128,98 | 100 | 7 288 | -7188,33 |
| Permanent | Rémunération/Congés payés | | 28 378 | | | 15 500 | | 13 148 | | 19 800 | | 19 800 | |
| | Prime départ Fan | | 3 050 | | | 0 | | 0 | | 0 | | 0 | |
| | Charges sociales | 3 497 | 10 629 | 7 132 | | 9 200 | | 3 543 | | 5 500 | | 5 500 | |
| | Charges administratives | | 227 | | | 0 | | 0 | | 0 | | 0 | |
| | Provision emploi Inseong | | 7 200 | | | | | | | 7 200 | | 7 200 | |
| | Recettes extérieures | 33 921 | | | 21 900 | | | 11 823 | | 17 300 | | 17 300 | |
| | Pédagogie pour FFG | 5 650 | | | 2 800 | | | 0 | | 800 | | 800 | |
| Somme Permanent | | 43 068 | 49 484 | -6 416 | 24 700 | 24 700 | 0 | 19 023 | | 16 692 | | 2331,02 | 25 300 |
| Communication | Revue Française de Go | 10 479 | 8 067 | 2 411 | 10 500 | 10 000 | 500 | 0 | 9 000 | -9 000 | 10 500 | 10 000 | 500 |
| | Site Web FFG | | 536 | | | 600 | | 720 | | 720 | | 720 | |
| | Communication | | 0 | | | 150 | | 50 | | 50 | | 50 | |
| | Affiches et flyers | | 0 | | | 800 | | 0 | | 0 | | 0 | |
| | Evènements | | 0 | | | 0 | | 0 | | 0 | | 0 | |
| Somme Communication | | 10 479 | 8 604 | 1 875 | 10 500 | 11 500 | -1000 | 0 | 9 770 | -9769,53 | 10 500 | 10 770 | -269,83 |
| Pédagogie et formation | Stage d'été | 54 343 | 49 495 | 4 848 | 52 000 | 50 000 | 2000 | 47 532 | 39 794 | 7738,06 | 53 000 | 53 000 | 0 |
| | Pédagogie cours KGS | | 1 000 | | | 1 000 | | 0 | | 1 000 | | 1 000 | |
| | Stages formateurs | | 2 000 | | | 1 500 | | 236 | | 1 500 | | 1 500 | |
| | Stage à l'arbitrage | | 0 | | | 50 | | 0 | | 0 | | 0 | |
| | Documents et matériel pédagogiques | | 0 | | | 150 | | 0 | | 0 | | 0 | |
| | Développement go scolaire | | 0 | | | 200 | | 0 | | 0 | | 0 | |
| Somme pédagogie et formation | | 54 343 | 52 495 | 1 848 | 52 000 | 52 900 | -900 | 47 532 | 40 030 | 7502,26 | 53 000 | 55 500 | -2500 |
| Jeunes | Congres national jeunes | 11 462 | 14 919 | -3457 | 13 000 | 14 000 | -1000 | 0 | 87 | -87,4 | 12 000 | 14 000 | -2000 |
| | Equipe France jeunes | | 1 046 | | | 600 | | 0 | | 600 | | 600 | |
| | Subventions école de go | | 0 | | | 700 | | 0 | | 700 | | 700 | |
| | Orga championnat France jeunes | | 348 | | | 400 | | 0 | | 400 | | 400 | |
| | Lots championnat jeunes (invitations stage jeune) | | 1 463 | | | 1 450 | | 1 020 | | 1 020 | | 1 020 | |
| | Déplacement championnat européen jeune | 700 | 1 338 | 638 | | 500 | | 0 | | 0 | | 0 | |
| Sommes Jeunes | | 12 162 | 19 114 | -6 952 | 13 000 | 17 650 | -4650 | 0 | 1 107 | -1107,4 | 12 000 | 16 720 | -4720 |
| Organisation Compétitions FFG | Open de France | | 215 | | | 300 | | 0 | | 300 | | 300 | |
| | Finale championnat de France | | 0 | | | 300 | | 0 | | 300 | | 300 | |
| | Coupe Maître Lim | | 100 | | | 200 | | 0 | | 200 | | 200 | |
| | Pair go France | | 200 | | | 200 | | 0 | | 200 | | 200 | |
| | Championnat Vétérans | | 0 | | | 0 | | 0 | | 0 | | 0 | |
| | Commentaires de parties | | 0 | | | 0 | | 0 | | 0 | | 0 | |
| Dotation des compétitions | Prix Open de France | | 800 | | | 1 100 | | 1 100 | | 1 100 | | 1 100 | |
| | Prix tournoi de Paris | | 0 | | | 0 | | 0 | | 0 | | 0 | |
| | Prix tournoi KGS | | 0 | | | 250 | | 0 | | 0 | | 0 | |
| Subventions autres compétitions | Championnat d'Europe jeune 2017 | | 0 | | | 150 | | 150 | | 300 | | 300 | |
| | Subvention en matériel Tournoi de Paris | | 0 | | | 0 | | 0 | | 500 | | 500 | |
| Somme organisation compétitions | | | 1 315 | -1 315 | | 2 350 | -2350 | 1 250 | | -1250 | | 2 900 | -2900 |
| Participation aux compétitions internationales | Déplacement championnat européen femmes | | 0 | | | 100 | | 0 | | 0 | | 0 | |
| | Déplacement championnat parigo européen | | 0 | | | 200 | | 200 | | 200 | | 200 | |
| | Déplacement championnat européen par équipe | | 0 | | | 0 | | 0 | | 0 | | 0 | |
| | Déplacement championnat européen étudiant | | 0 | | | 0 | | 0 | | 0 | | 0 | |
| | Déplacement championnat du monde amateur | | 452 | | | 600 | | 600 | | 600 | | 600 | |
| | Déplacement championnat du monde de parigo | | 0 | | | 500 | | 0 | | 500 | | 500 | |
| | Coupe Premier Ministre de Corée | | 600 | | | 600 | | 605 | | 605 | | 605 | |
| Somme déplacement compétitions | | | 1 052 | -1 052 | | 2 000 | -2000 | 1 405 | | -1405,38 | | 1 905 | -1905,38 |
| TOTAL | | 143 593 | 144 319 | -726 | 122 050 | 122 050 | 0 | 88 236 | 77 616 | 10 620 | 122 581 | 122 617 | -36 |

ANNEXE C. Propositions de modification des règlements 2017

1. Principe général d'être licencié de l'année en cours pour les championnats

Sur proposition de Simon Billouet, responsable compétitions

Je propose de modifier les derniers règlements qui ne mentionnent pas que les participants à des championnats doivent être licenciés de l'année en cours, i.e. :

- le règlement du championnat de France par paires mixtes
Remplacer au paragraphe 1 « à jour de leur cotisation fédérale » par « licencié de l'année en cours ».
- le règlement du championnat de France des clubs
Ajouter au paragraphe 3 « de l'année en cours » entre « licenciés » et « dans le club ».
- De manière générale pour tous les championnats de France :
Ajouter au point II. Présentation des compétitions fédérales suite à « Pour y participer, il faut être un joueur licencié. » la précision « de l'année en cours ».

2. Restriction concernant la participation au championnat de France individuel

Sur proposition de Simon Billouet, responsable compétitions

Je propose aussi la modification du règlement du championnat de France (individuel) en rajoutant au 1.1 « et ayant résidé au moins un an en France » après « licenciés de l'année en cours ».

Cela permet de ne pas laisser participer les éventuels joueurs de passage qui prendraient leur licence, mais n'exclut pas les joueurs français ou résidant en France assez souvent, mais qui seraient partis quelque temps à l'étranger (sous réserve qu'ils soient licenciés, bien entendu).



ANNEXE D. Etat des licences au 31 juillet 2016 (document provisoire)

Fédération Française de Go
Nombre de licenciés au 31 août 2016 : 1366

Nombre de délégués de clubs pour l'AG 2017 : 17
Nombre de voix des délégués pour l'AG 2017 : 127

| Détails par ligue et par club | Nbre licenciés 31/08/2016 | Nbre de délégués AG 2017 | Nbre voix délégués AG 2017 |
|-------------------------------|---------------------------|--------------------------|----------------------------|
| Ligue Rhône-Alpes | 187 | 2 | 12 |
| 07Au | 0 | | 0 |
| 26Cr | 4 | | 1 |
| 26Va | 7 | | 1 |
| 38Gr (+ 38CA, 38EB, 38GJ) | 86 | | 4 |
| 69GC | 7 | | 1 |
| 69Ly | 56 | | 3 |
| 73Ch | 11 | | 1 |
| 74Al | 1 | | 0 |
| 74An | 14 | | 1 |
| 74Ch | 1 | | 0 |
| Ligue Ile de France | 364 | 4 | 35 |
| 10Tr | 2 | | 1 |
| 28Cr | 10 | | 1 |
| 45Or | 2 | | 1 |
| 75Al | 49 | | 3 |
| 75CF | 1 | | 0 |
| 75EG | 3 | | 1 |
| 75EH | 0 | | 0 |
| 75Ju | 26 | | 2 |
| 75LF | 2 | | 1 |
| 75OB | 11 | | 1 |
| 75Op | 28 | | 2 |
| 75Pa | 27 | | 2 |
| 78SA | 2 | | 1 |
| 78Ve | 12 | | 1 |
| 91Or | 18 | | 2 |
| 91Se | 2 | | 1 |
| 91SM | 4 | | 1 |
| 92An | 56 | | 3 |
| 92BB | 5 | | 1 |
| 92Bo | 5 | | 1 |
| 92Co | 3 | | 1 |
| 92Ge | 6 | | 1 |
| 92Le | 25 | | 2 |
| 93Mo | 20 | | 2 |
| 94Ca | 18 | | 2 |
| 94No | 14 | | 1 |
| 95Va | 13 | | 1 |

A titre purement indicatif :

| Classement des clubs par nombre de licenciés au 31/08/2016 et comparaison avec le nombre de licenciés au 31/08/2015 | | | | |
|---|------------------------------|---------------------------|------------------------------|-----------|
| Rang | Nbre licenciés au 31/08/2016 | Club | Nbre licenciés au 31/08/2015 | Variation |
| 1 | 86 | 38Gr (+ 38CA, 38EB, 38GJ) | 83 | 3,6% |
| 2 | 75 | 31To (+ 31Ba,31Pi) | 83 | -9,6% |
| 3 | 56 | 69Ly | 67 | -16,4% |
| | 56 | 92An | 39 | 43,6% |
| 5 | 53 | 44NE | 34 | 55,9% |
| 6 | 49 | 75Al | 42 | 16,7% |
| 7 | 40 | 35Re | 46 | -13,0% |
| 8 | 35 | 34Mo | 30 | 16,7% |
| 9 | 29 | 17Ro | 24 | 20,8% |
| | 29 | 66Pe | 28 | 3,6% |
| | 29 | 67SE | 28 | 3,6% |
| | 29 | 84Va (+ 84VJ) | 28 | 3,6% |
| 13 | 28 | 33Bo | 24 | 16,7% |
| | 28 | 75Op | 30 | -6,7% |
| 15 | 27 | 75Pa | 31 | -12,9% |
| 16 | 26 | 44Na | 20 | 30,0% |
| | 26 | 75Ju | 21 | 23,8% |
| 18 | 25 | 13Ma | 28 | -10,7% |
| | 25 | 92Le | 15 | 66,7% |
| 20 | 23 | 21Di | 29 | -20,7% |
| | 23 | 63Ce | 24 | -4,2% |
| 22 | 20 | 76Ro | 19 | 5,3% |
| | 20 | 93Mo | 17 | 17,6% |
| 24 | 19 | 64Pa | 21 | -9,5% |
| 25 | 18 | 84Av | 13 | 38,5% |
| | 18 | 91Or | 20 | -10,0% |
| | 18 | 94Ca | 16 | 12,5% |
| 28 | 17 | 85Ol | 10 | 70,0% |
| 29 | 16 | 37To | 21 | -23,8% |
| | 16 | 59Li | 12 | 33,3% |
| 31 | 15 | 42Se | 13 | 15,4% |
| 32 | 14 | 74An | 15 | -6,7% |
| | 14 | 94No | 14 | 0,0% |
| 34 | 13 | 27Ev | 19 | -31,6% |
| | 13 | 86Po | 8 | 62,5% |

| Evolution des ligues entre le 31/08/2016 et le 31/08/2015 | | | | | |
|---|-------------|--------------|-------------------------|-------------------------|-------------|
| Nom | Clubs créés | Clubs fermés | Nb Licenciés 31/08/2016 | Nb Licenciés 31/08/2015 | Variation |
| Ligue Rhône-Alpes | 3 | 1 | 187 | 211 | -11,4% |
| Ligue Ile de France | 2 | 1 | 364 | 335 | 8,7% |
| Ligue de l'Ouest | | 1 | 244 | 231 | 5,6% |
| Ligue de Normandie | | 1 | 44 | 49 | -10,2% |
| Ligue du Sud-Ouest | | 1 | 162 | 176 | -8,0% |
| Ligue du Centre | | | 97 | 96 | 1,0% |
| Ligue Méditerranée | | 1 | 162 | 159 | 1,9% |
| Ligue de l'Est | | 2 | 65 | 67 | -3,0% |
| Ligue du Grand Nord | 2 | | 41 | 30 | 36,7% |
| TOTAL FFG | 7 | 8 | 1366 | 1354 | 0,9% |

Fédération Française de Go
 B.P. 95 – 75262 PARIS Cedex 06

site FFG : <http://ffg.JeuDeGo.org>



| | | | | | | | |
|----------------------------|-----------|----------|----------|---|------|---|---------|
| 13Mr | 3 | 1 | | 2 | 22La | 5 | -60,0% |
| 30Al | 11 | 1 | | 2 | 40Mo | 5 | -60,0% |
| 34Mo | 35 | 3 | | 2 | 45Or | 4 | -50,0% |
| 48Is | 5 | 1 | | 2 | 75LF | 5 | -60,0% |
| 83Dr | 1 | 0 | | 2 | 78SA | 0 | |
| 83SA | 3 | 1 | | 2 | 91Se | 5 | -60,0% |
| 83To | 9 | 1 | | 1 | 02Ai | 0 | |
| 84Av | 18 | 2 | | 1 | 74Al | 2 | -50,0% |
| 84Va (+ 84VJ) | 29 | 2 | | 1 | 74Ch | 0 | |
| Ligue de l'Est | 65 | 1 | 7 | 1 | 75CF | 1 | 0,0% |
| 25Be | 11 | 1 | | 1 | 83Dr | 1 | 0,0% |
| 54Na | 6 | 1 | | 1 | 97Re | 5 | -80,0% |
| 57Me | 9 | 1 | | 0 | 06So | 2 | -100,0% |
| 67SE | 29 | 2 | | 0 | 07Au | 4 | -100,0% |
| 68Mu | 3 | 1 | | 0 | 29Br | 5 | -100,0% |
| 88Ep | 0 | 0 | | 0 | 50SL | 2 | -100,0% |
| 88Sd | 0 | 0 | | 0 | 75EH | 2 | -100,0% |
| 90Be | 7 | 1 | | 0 | 81Al | 2 | -100,0% |
| Ligue du Grand Nord | 41 | 1 | 6 | 0 | 88Ep | 7 | -100,0% |
| 02Ai | 1 | 0 | | 0 | 88Sd | 2 | -100,0% |
| 08Ch | 6 | 1 | | | | | |
| 51Re | 3 | 1 | | | | | |
| 59Li | 16 | 2 | | | | | |
| 60UT | 4 | 1 | | | | | |
| 62Ar | 11 | 1 | | | | | |